

北京理工大学

党建研究会2013年度党建研究课题

课 题 成 果

课 题 名 称 高校“推优入党”机制创新探索

课题负责人 蔺伟

负责人所在单位 校团委

调研报告

高校“推优入党”机制创新探索

北京理工大学校团委

2014年1月16日

目录

1 研究开展情况概述	4
1.1 调研背景	4
1.2 调研过程	4
1.2.1 预调查阶段	4
1.2.2 正式调查阶段	4
2 高校大学生推优入党工作的难点问题分析	6
2.1 学生推优入党工作难点的总体分析	6
2.2 甄别学生入党动机工作的问题分析	6
2.3 学生党员入党培养教育的问题分析	7
2.3.1 党课培训效果的总体分析	7
2.3.2 入党介绍人作用发挥的总体分析	8
3 高校大学生推优入党工作难点的原因分析	9
3.1 学生入党动机的功利性导向与入党动机的难以测评	10
3.1.1 学生入党动机的功利性导向	10
3.1.2 学生入党动机的难以测评	11
3.2 思想独立意识较强和人生价值趋于定型	12
3.3 在校学制相对较短和科研学术任务繁重	12
4 基于对策研究的推优入党模式创新探索	13
参考文献	21
致 谢	错误！未定义书签。

摘 要

大学生推优入党是我国高校基层组织建设工作的重要组成部分，也是新形势下加强大学生思想政治教育工作的有效途径。高校团组织如何更好地开展大学生群体的推优入党工作，成为时代赋予高校共青团组织的重大历史命题。

1 研究开展情况概述

1.1 调研背景

中共中央、国务院《关于进一步加强和改进大学生思想政治教育的意见》指出：“要发挥党的政治优势和组织优势，高度重视学生党员的发展工作，坚持标准，保证质量，把优秀大学生吸纳到党的队伍中来”。在第十八次全国高等学校党的建设工作会议上，习近平指出，进一步加强和改进新形势下高校党的建设，是坚持社会主义办学方向、促进高校改革发展、培养社会主义合格建设者和可靠接班人的根本政治保证。在第二十一次全国高校党的建设工作会议上，中共中央组织部部长赵乐际同志强调：“要注重在青年教师和优秀大学生中发展党员，坚持标准，严格程序，提高质量。”

目前，全国各高校对学生党员的发展工作普遍非常重视。但目前多数相关研究和探讨的研究基础主要针对的是高校普遍性的学生推优入党工作中遇到的一些问题，在针对性方面显得十分不足；同时，这些研究多是以党务工作者的角度来分析学生推优入党工作中的问题，未能从广大学生这个群体自身出发，考察他们对推优入党工作所持的态度和观点。

在如上背景下，通过实证分析进一步研究学生推优入党工作中的难点及模式创新，找准高校中学生推优入党工作中的难点，分析其中的原因所在，为更好地做好推优入党工作提出建设性意见，探索形成一整套流程规范及制度体系支撑就具有重大的现实意义。

1.2 调研过程

1.2.1 预调查阶段

预调查是整个调研的最基础工作，直接关系到问卷设计和访谈座谈的质量。2013年3月到5月期间，我们通过整理、搜集文献，结合北京市各高校推优入党过程中总结的经验及遇到的问题等归纳总结，形成调查问卷。并召开校内专题讨论会，邀请各学院负责学生推优入党工作老师进行座谈研讨，整理并形成座谈成果，并根据座谈意见修改调查问卷。

1.2.2 正式调查阶段

1. 问卷发放和回收

课题组成员充分利用在北京理工大学校内进行调研及走访高校的机会在各高校进行问卷发放和回收工作。发放问卷数量为2100份，最终回收问卷为2000份，最终回收的有效问卷为1311份。

学校	有效问卷	百分比 (%)
清华大学	16	1.2
北京大学	74	5.6
中国人民大学	41	3.1
北京航空航天大学	76	5.8
北京理工大学	487	37.1
北京科技大学	39	3.0
北京邮电大学	79	6.0
华北电力大学（北京）	90	6.9
北京化工大学	61	4.7

首都师范大学	49	3.7
中国传媒大学	45	3.4
中国矿业大学（北京）	92	7.0
北京物资学院	93	7.1
中央民族大学	44	3.4
北京服装学院	25	1.9
合计	1311	100.0

2. 座谈会和个别访谈

（1）3月1日上午9:30至12:00在北京理工大学教四号楼信息与电子学院党委会议室召开了高校学生推优入党工作座谈会-北理、人大、民大。

（2）3月10日上午9:00至10:30在北京化工大学主楼二层会议室召开了高校学生推优入党工作座谈会——北化、北服。

（3）4月1日上午访谈中国人民大学历史学院党委副书记，有针对性地了解人大历史学院近年来推优入党工作情况、人民大学的学生推优入党流程。

（4）4月5日上午访谈北京服装学院学生党总支书记，针对性地问了服装学院的推优入党工作情况、学生推优入党过程中遇到了哪些困难、如何加强学生推优入党工作等问题。

（5）4月15日上午访谈北京化工大学化工学院学生党支部书记，针对性地了解化工大学学生推优入党难点及原因、学生入党动机是否端正、学生党支部建设方面的建议等问题。

2 高校大学生推优入党工作的难点问题分析

学生推优入党工作是我国高校基层组织建设的重要组成部分，也是新形势下加强学生思想政治教育工作的有效途径。作为社会人群构成中拥有较高学历的特殊群体，大学生推优入党工作在高校党的建设总体工作新的历史时期与新的发展形势下遇到了前所未有的特殊困境与巨大挑战。

认识和了解其中的难点问题，成为我们课题组的第一要务。唯有把握问题，找到结症，才能切实做到“对症下药”。我们通过预调查、问卷调查、个别访谈与集体座谈四种方式对学生推优入党工作中存在的难点问题进行全面摸底。

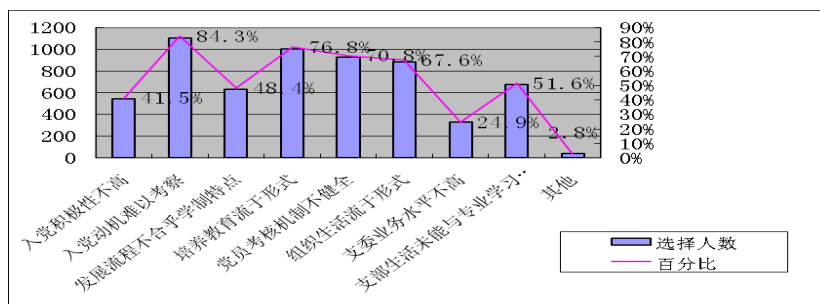
2.1 学生推优入党工作难点的总体分析

课题组通过预调查摸清北京理工大学及北京市一些抽样高校的推优入党工作中存在的基本问题，主要包括九个方面：

- (1) 学生申请入党的积极性相对不高；
- (2) 学生入党的盲从性降低，但功利性取向趋强，入党动机相对难以实质考察或量化测评；
- (3) 学生党员的推荐流程不合乎学生的学制特点；
- (4) 学生党员主管部门在入党前的培养教育工作缺乏深度和针对性，基本上流于形式；
- (5) 学生党员考核机制或者量化考评机制不健全，一旦入党后缺乏后期可持续发展的激励和监督机制；
- (6) 学生党支部设置和管理模式不合理，组织生活较少开展或流于形式化；
- (7) 学生党支部委员的业务水平不高；
- (8) 学生党支部未能有效针对学生的学习本职，将支部生活与专业学习和科研工作相结合；
- (9) 其他问题。

在预调查的结果基础上，我们设计了调查问卷中的问题3：“您认为当前学生发展过程中存在的主要问题有哪些？（限选5项）”，九个选项分别对应如上问题（1）~（9）。其数据分析结果如图1所示：

图1：当前学生推优入党工作难点问题的选择计数和百分比柱状图



通过调研数据，我们发现“入党动机难以考察问题”成为整个学生推优入党工作中最突出的难点，其调查百分比高达84.3%。

“学生入党盲从性降低，但功利性取向趋强，入党动机难以实质考察与量化测评”成为突出难点问题。

其次是入党前的培养教育工作方面，其所存在的问题“学生党员主管部门的培养教育工作缺乏深度和针对性，基本上流于形式”，百分比高达76.8%。

2.2 甄别学生入党动机工作的问题分析

入党动机的考察是衡量一个有入党志愿的优秀团员青年是否真正具备党员条件的一项重要指标。入党动机端正与否，直接关系到党员队伍建设的纯洁性和先进性，关系到基层党组织的凝聚力和战斗力；从长远来看，则关系到执政党地位巩固和共产主义奋斗目标的实现。正如上文所分析到的，学生入党动机的甄别问题是当前高校推优入党工作开展过程中普遍且最为突出的难点。这一点无论是在预调查、问卷调查、基层支部书记座谈会还是个别访谈中的结果，都是高度一致的。

鉴于学生入党动机问题的高度重要性，我们课题组在预调查阶段了解和获取当前各抽样高校学生入党动机的主要意愿：

- (1) 信仰共产主义，愿意全心全意为他人服务
- (2) 党是一个优秀的团体，希望通过入党使自己能够更加优秀
- (3) 入党会有更好的发展平台，以更好实现人生理想
- (4) 受优秀党员的优秀事迹或身边学生党员的优秀表现感染
- (5) 受家庭成员中的党员前辈熏陶
- (6) 受学生毕业找工作的压力影响，入党为了找工作方便
- (7) 受学生辅导员的要求或征求学生辅导员建议后递交
- (8) 受周围同学影响，随波逐流
- (9) 不是主动递交，受学校或学院规定影响
- (10) 其他

以此为依据，我们设计了问卷中的问题5：“您认为您身边的学生群体积极入党主要是出于何种意愿？（限选5项）”针对学生党员入党动机现状进行调查，十个选项分别对应如上问题（1）~（10）。为了以这一问题为切入点，全面深入地了解高校大学生入党动机现状问题，我们对此还按性别、年级、学制、专业、政治面貌、工作经历、入党时间等因素进行分类数据统计和分析。通过分析，我们发现目前高校大学生入党动机呈现多样性，导向正面型，具有明显功利性导向，主动性意愿相对较弱。

2.3 学生党员入党培养教育的问题分析

对于学生党员入党培养教育工作，我们在预调查中主要发现三个方面的问题：

- (1) 党课培训缺乏深度和针对性，基本流于形式；
- (2) 入党介绍人在推优入党过程中的作用未能充分发挥；

(3) 学生推优入党过程受制于学生学制及入党环境的影响，尤其是研究生，往往造成入党考察时间不充足，培养周期相对较短。

对于第(3)个问题，我们主要是通过座谈访谈来了解，由于改变或延长学生学制会与学校现行的学生培养模式产生较大的冲突，因此，对这一问题，高校基层组织只能在目前学制下，探索灵活的培养流程，尽可能对优秀青年团员进行充分考察和培养。

对于问题（1）和（2），我们进一步通过问卷调查进行了解。下面具体对这两个问题的统计结果进行分析。

2.3.1 入党积极分子培训效果的总体分析

关于当前高校大学生推优入党工作难点问题排序第2的即是“学生党员主管部门的培养教育工作缺乏深度和针对性，基本上流于形式”，这是当前高校青年推优入党工作不可回避的一个重要问题。流于形式的培养教育工作使得从推优入党工作体制内部就没有充分有效的发挥好提高学生入党质量的作用。

在调研中，课题组发现北京理工大学学生入党培养教育的模式基本上与北京市其他高校一致，即以学院或学校为依托开设党课培训班。预调查中我们发现参与调研的各高校中校党课及二级学院党课所讲授的课程内容多以党的相关理论知识，特别是基础知识为主。这在很大程度上能够弥补积极分子在党的相关理论方面的空白，但是其效果到底如何？我们通过设计问卷中的问题7：“您对党课在发展学生党员过程中所起到的作用有何评价？（单选题）”来对此进行了解，统计结果如图2：

图2：党课培训效果评价百分比饼状图

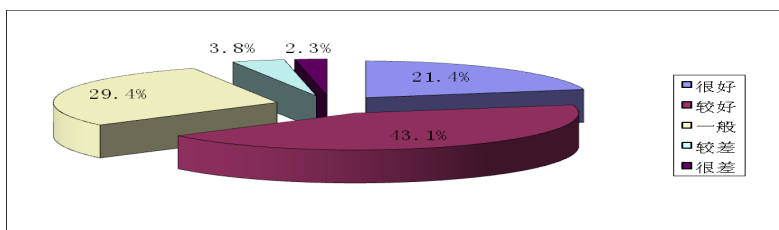


图2中“很好”对应“很好，内容丰富，形式多样，坚定了学生入党的信念”，百分比为21.4%；“较好”对应“较好，加深了学生对党的基本知识的了解”，百分比为43.1%。二者合为64.5%。这说明总体上接受过党课培训的学生对党课的效果予以基本肯定。

另一方面，我们也绝不能忽视还有高达35.5%的受调查者认为党课效果一般或较差。“一般”对应“一般，流于形式，没有实质性收获”，百分比为29.4%；“较差”对应“较差，没有起到相应的作用”，百分比为3.8%；“很差”对应“很差，应开发其他形式”，百分比为2.3%。

2.3.2 入党介绍人作用发挥的总体分析

学生推优入党过程是一个动态的过程，需要入党介绍人进行实时引导。因此，入党介绍人在积极分子成长过程中的作用发挥是极为必要的。我们在问卷中设计了问题8：“在您所在支部的积极分子培养过程中，积极分子与入党介绍人的交流情况如何？（单选题）”来了解当前高校大学生推优入党过程中积极分子与入党介绍人交流情况，以直观是否有效发挥了入党介绍人的作用。统计结果参见图3：

图3：积极分子与入党介绍人交流情况百分比的饼状图

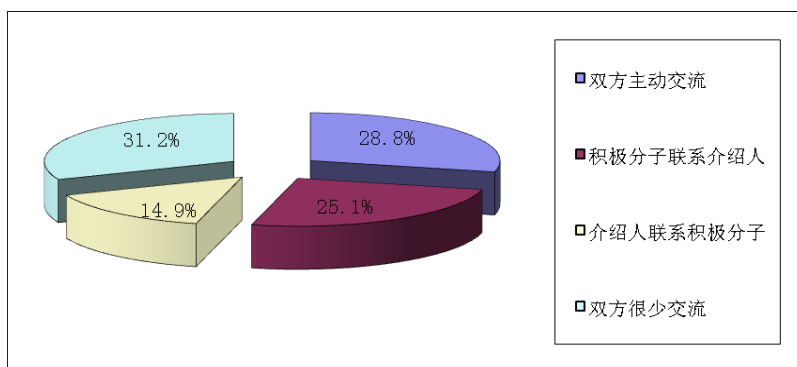


图3表明，在实际的学生推优入党过程中，积极分子和介绍人之间的双向沟通极度匮乏。“双方很少进行交流”的比例高达31.2%。单向沟通中“积极分子主动联系介绍人，进行交流”和“介绍人主动联系积极分子，询问其思想学习情况”的比例分别为25.1%和14.9%。而“双方都主动交流，联系密切”仅占28.8%。

3 高校大学生推优入党工作难点的原因分析

通过调研数据，我们详细分析了当前高校大学生推优入党工作的难点问题。我们发现这些难点问题的产生与学生群体的特殊性高度相关。高校学生群体的特殊性导致推优入党工作的难点问题的产生，已经成为今天普通高等院校基层推优入党工作所必需面对的一个深刻命题。

在了解和认清难点问题的基础上，我们必须继续深入分析其内在原因。只有全面掌握问题背后的深层次矛盾，才能从根本上寻求问题的解决之道。我们课题组对此通过问卷调查和座谈访谈等形式，深入剖析学生群体的哪些特殊性导致推优入党工作的难点问题的产生。我们的分析将以问卷调查数据的统计结果为主轴来进行论述，在具体到每个原因时，将同时引证或补充座谈访谈中所获取的相关信息。

在具体论述原因之前，让我们首先提供有关高校大学生推优入党工作较难开展的原因因素方面的问卷调查数据的统计结果。在预调查阶段，我们了解到学生群体的如下特殊性导致了推优入党工作较难开展，主要包括以下七项原因因素：

- (1) 生源身份多元化，造成对其大学阶段的表现难以全面考察；
- (2) 受就业方向导向，入党的功利性取向较明显，致使入党动机不纯；
- (3) 思想独立意识较强，致使党员教育培训工作成效有效，党支部活动参与度较低；
- (4) 人生价值趋于定型，造成党组织吸纳优秀学生入党的工作难度加大；
- (5) 在校学制相对较短，造成考察时间短，后期培养和考核不充分；
- (6) 课业学习任务繁重，不能保证参加党课培训或党支部活动；
- (7) 其他。

在预调查的结果基础上，我们设计了调查问卷中的问题4：“您认为学生群体的哪些特殊性对高校‘推优入党’工作提出了挑战？（限选5项）”，七个选项分别对应如上问题（1）~（7）。其数据分析结果如图11所示：

图4：导致推优入党工作较难开展的因素的选择计数和百分比柱状图

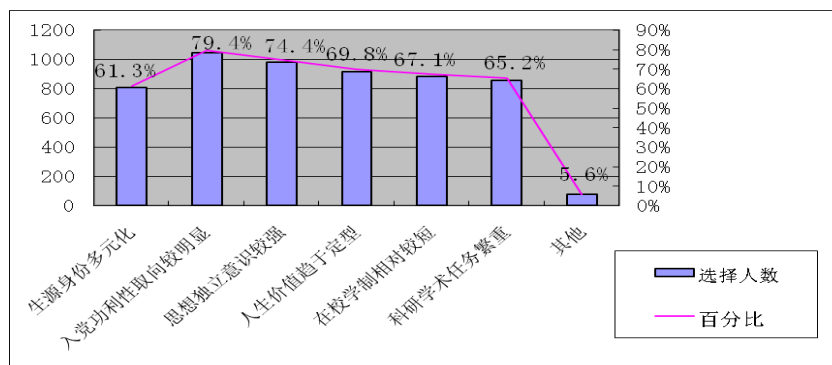


图4清晰显示出经问卷调查数据分析后，七个原因因素的位次排列，整理得表1。

表1：导致推优入党工作较难开展的因素的总体选择率位序表

选项：原因因素	选择计数	百分比	位序
因素（2）受就业方向导向，入党的功利性取向较明显，致使入党动机不纯	1041	79.4%	1
因素（3）思想独立意识较强，致使党员教育培训工作成效甚微，党支部活动参与度较低	976	74.4%	2
因素（4）人生价值趋于定型，造成党组织吸纳优秀学生入党的工作难度加大	915	69.8%	3
因素（5）在校学制相对较短，造成考察时间不足，后期培养和考核不充分	880	67.1%	4
因素（6）科研学术任务繁重，不能保证参加党课培训或党支部活动；	855	65.2%	5
因素（1）生源身份多元化，造成对其本科阶段的表现难以全面考察	804	61.3%	6
因素（7）其他	74	5.6%	7

3.1 学生入党动机的功利性导向与入党动机的难以测评

表1中，“受就业方向导向，入党的功利性取向较明显，致使入党动机不纯”以79.4%的百分比排序第1位。前面在当前学生推优入党工作难点问题调查分析中提到过，“学生入党的盲从性降低，但功利性取向趋强，入党动机又相对难以实质考察或量化测评”以84.3%的百分比排序第1位。学生入党动机的功利性导向与入党动机的难以测评相结合成为高校大学生推优入党工作较难开展的首位原因。

3.1.1 学生入党动机的功利性导向

学生入党动机不纯并不是一个单纯的学生群体问题，也不仅仅是一个高校范畴内的问题，而是一个深刻反映社会现实的不可回避的问题。改革开放以来，我国经济快速崛起，外汇储备世界第一，对外贸易世界第二，经济总量世界第二。但与此同时，核心价值的建设、社会心态的涵养、精神文明的培育等正遭受巨大的冲击。价值取向的物质化、各种思潮的相互激荡、即食文化的随手可及以及外来宗教信仰的传播等都对当代学生的人生观和价值观产生着巨大的影响。这种影响不仅体现在学生日常学习生活中，更体现在其导致学生人生信仰诉求方面具有一定的多元化，这一定程度上能够解释学生入党动机的功利性和学生申请入党的积极性相对不高等问题。

导致学生入党动机功利性导向更为直接的原因是来自就业的压力。随着知识经济时代的到来，人才的竞争越来越激烈，归根结底，人才的竞争乃是素质的竞争。随着近年来学校本科生及研究生扩招，高

校大学生学生数量迅速增长，就业竞争和就业压力剧增。不但国家机关、国有企事业单位大多数职位对应聘者都提出必须具有党员身份的要求，而且越来越多的外企和私企等也逐渐认识到学生党员不仅思想政治素质强于其他同学，而且在创新精神、协作精神、沟通能力方面的整体水平也相对更强。由此，在某种意义上来说，党员身份客观上更便于找到较高收入和较高职位的工作，在就业市场中处于相对优势。尤其是准备投身公务员行业的学生，更是因择业导向纷纷选择入党。

这种现象不仅发生在北京理工大学，在北京市的其他高校中也有所体现。下面我们所引用的一段问答，是摘录课题组对中国人民大学某位负责学生党务工作10余年的方老师的深度访谈记录：“问：请问就您的实际工作情况来看，学生入党动机是不是存在一定问题？造成这种现象的原因又是什么呢？答：现在学生功利性普遍较强，我们也比较理解，毕竟学生就业压力很大，入党呢，对于我们这样的文科学校学生来讲意义重大，可以考公务员，可以找到更好的工作。因此，部分学生必然存在这样的想法：我要尽快入党，入了党才能找到好工作。”

作为优秀的执政党，党员身份能够为那些希望对社会有所贡献的有志之士提供良好的发展平台，本身是无可厚非的。当前绝大多数学生的入党动机相对来说都是比较端正的——因充分了解到共产党在改革开放中所发挥的巨大作用，认定只有共产党才能担负起民族振兴的重任，因而自愿成为党的一员，为国家和人民做出自己的贡献。但是，也不容否认的是，相当大一部分学生党员入党动机的导向过于功利，致使“为人民服务”这一党的根本宗旨被付诸脑后，这最终必将有害于党的队伍建设和事业建设。

3.1.2 学生入党动机的难以测评

“动机”是人的一种主观意识，虽然可以通过外在行为表现出来，但其正确性和准确性却无法真正衡量。“现在的考察方式偏重于外显行为，对思想上入党的要求重视不够，从而导致了部分学生入党前后两个样。”¹入党动机的难以测评加剧了推优入党工作的困难。

对于当前高校大学生的基层团组织而言，考察优秀青年团员的入党动机还主要依靠个人积累的工作经验。而依凭经验去考察需要考察者付出相对较多的时间与精力才能充分了解与掌握。但是，我们调研发现，各抽样调研高校的基层工作者往往同时还承担着其他的工作任务，无法全身心地投入到推优入党工作中。时间与精力的有限必将在一定程度上制约基层团组织对入党动机考察的质量。

3.2 思想独立意识较强和人生价值趋于定型

表1中，“思想独立意识较强，致使党员教育工作成效甚微，党支部活动参与度较低”和“人生价值趋于定型，造成党组织吸纳优秀学生入党的工作难度加大”分别以74.4%和69.8%的百分比排序第2位和第3位。“思想独立意识较强和人生价值趋于定型”成为高校大学生推优入党工作较难开展的第二位原因。这主要缘于学生群体的成员构成在成长环境、人生阅历、家庭影响等方面都存在客观的差异性。

¹王栋、朱浩岩：“高校学生当员工发展工作探析”，载《中国科教创新导刊》，2009年第1期。

其中，学生群体相较其他社会群体最大的区别在于其具有发现问题、解决问题的科研能力。与此同时，与年龄相称的是，学生的心智和意识形态的成人倾向较为明显，思想意识趋于基本成型，其自身受到各方面因素作用所形成的价值体系具有很强的抗改变性。并且，多数学生的价值体系其实是经历中学阶段逐渐形成并已经指导其中学阶段的学习、生活，人们总是高度信赖这种在实践中形成的惯性价值评判体系。因此，这种现状对于学校基层团组织改造有入党志愿的优秀团员青年的思想世界的工作是极为不利的，也造成党组织吸纳优秀学生入党的工作难度加大。

3.3 在校学制相对较短和科研学术任务繁重

表1中，“在校学制相对较短，造成考察时间不足，后期培养和考核不充分”和“科研学术任务繁重，不能保证参加党课培训或党支部活动”分别以67.1%和65.2%的百分比排序第4位和第5位。“在校学制相对较短和科研学术任务繁重”成为推优入党工作较难开展的第三方面主要原因。

学生学制较短，特别是在研究生群体中，硕士学生一般为2-3年，博士学生一般为3-4年。依照《党章》和《发展党员工作细则》的要求，从积极分子到预备党员的考察和培养期至少为2年。学生学制较短造成考察和培养期时间上的不充足，基层团组织往往很难在如此之短的时间内对非本校直读学生的入党动机进行全面考察和掌握发展对象的思想动态。

专业学习与科研是学生的第一本职。在专业学习和科研学术为主旋律的学生生活中，学生党员与身边的同学交流的主要话题多是围绕专业而展开，很少了解到推优入党对象内心的入党动机。并且，在党支部活动与自身学术任务相冲突时，多数党员都选择专业工作第一位，而不愿或干脆不参加党支部的活动。

4 基于对策研究的推优入党机制创新探索

第二章和第三章我们分别对当前北京理工大学推优入党工作的难点问题及其原因进行了详细分析。本章中，我们将对如何加强学校推优入党工作进行总体性思考，包括指导性原则和模式创新性建议两个部分。

4.1 指导性原则

关于开展北京理工大学推优入党工作的模式创新探索，理应结合我党在新的历史时期的理论创新结晶，以科学发展观为根本指导思想，以社会主义核心价值体系为价值支撑，以与时俱进的创新精神为方向指引。同时，针对本课题组的调研成果，我们认为这一模式创新还必须遵循以下三项具体的指导性原则来进行理论和实践上的创新。

4.1.1 模式创新必须着眼学生党员群体的特殊性

只有全面掌握问题背后的深层次矛盾，才能从根本上寻求问题的解决之道。这就要求我们在进行关于加强北京理工大学推优入党工作的模式创新研究时，必须着眼学生党员群体的特殊性：入党动机功利性导向、思想独立意识强、人生价值观趋于定型、在校学制相对较短、专业学习与科研学术任务繁重等。唯有着眼于如上特殊性进行有针对性的研究，才能使对策与问题之间的契合度最大化。

4.1.2 模式创新必须立足推优入党工作难点

“对症下药”，唯有把准问题，才能找准对策与问题之间的关联度。不立足推优入党工作中所存在的问题进行模式创新研究，只能是“乱开药方”。这就要求我们在进行关于加强北京理工大学推优入党工作的模式创新研究时，必须立足推优入党工作中突出的难点问题：

一是甄别入党动机工作方面。这一问题是当前整个推优入党工作中最突出的难点，无疑应该成为我们在研究如何加强学校推优入党工作时抓住的龙头。

二是入党培养教育工作方面。这一环节我们应着重探索不同于其他社会群体党员教育培养模式而符合学生特殊性的新的模式，在党课的开设内容、形式和授课主体方面都予以具有针对性的创新，真正使党课发挥其应该发挥的功能效果。

4.1.3 模式创新必须坚持具有可操作性的研究方向

理论上讲，任何模式创新研究都必须做到具有可操作性。可是事实上，往往我们的模式创新研究经常忽视这一点，动辄提出的都是“花瓶创新”，“好看不中用”。加强推优入党工作是一项务实的工作，要求我们必须实事求是，充分发扬创新精神，扎扎实实着眼于原因，认认真真立足于问题，实实在在提出具有可操作性的模式创新建议。

4.2 模式创新建议

4.2.1 严格入党考察标准，全面考察入党动机

推优入党工作的前期工作，主要体现在对有入党志愿的优秀团员青年的入党动机的考察方面。入党动机是一个人申请入党的内在心理诉求和真实目的所在，是推动其争取入党的重要精神力量。全面准确地甄别每一名积极分子的入党动机，真正吸收那些具有纯粹而端正的入党动机的优秀青年团员加入党组织，对于保持我党队伍的纯洁性是至关重要的，关系到我党未来的发展命脉。

学生群体争取入党时具有不同的动机，但由于动机并非外显性行为，所以虽然入党动机内容不同，却可在外在形式上表现基本相同，这就增加了考察工作的难度。由此，如何发展真正具有培养潜质的优秀青年，保持入党动机的纯正性，成为高校基层组织建设工作中必须直视并亟待解决的问题。

1. 建立推优入党对象“基于入党动机的推优入党准入制度”，杜绝“指标性入党现象”

针对学生群体入党动机功利化导向较为严重的情况，我们以北京理工大学为重心进行研究，并走访了几所大学负责学生工作的老师，所有的调研对象都特别强调到这一问题除了与学生受就业压力导向的因素之外，高校推优入党工作中对学生的入党考察标准不够严格也是重要的原因之一，部分学校的部分学院甚至出现上文所提到过的“指标性入党现象”，使得一部分入党积极分子混水摸鱼，不知所以然地就被发展成为一名党员。

我们在对中国人民大学历史学院党委副书记方老师进行深度访谈时，方老师表示作为基层工作者，我们对于所有希望入党的同学的急切心情都表示理解。但是，有一点是坚定不变的，这一点我们也是跟学生反复强调的，就是我们的考察标准坚决不变，就是即便学生为了找工作入党，我们也不会将其拒之门外，反而同其他同学一同对待，认真帮助他调整心态，重新面对入党这件神圣而庄严的事情。一旦考察标准动摇，那就等于无形地纵容了他们入党动机不纯的现象，所以我们对每个人严格考察，这也是对他们负责任的表现。

从对方老师的访谈中，我们总结并得出了这样一条结论：高校学生基层推优入党工作绝不能以完成发展党员指标为中心任务。北京理工大学的推优入党工作应该是建立在优秀青年符合发展要求的基础之上的。在日益强调“只注重结果，不注重过程”的今天，基层团组织更应该以关注推优入党过程作为其工作的核心内容之一。

“基于入党动机的推优入党准入制度”是完全建立在对于优秀青年团员入党动机明确掌握基础之上的推优入党框架，它所强调的是“成熟一个，发展一个”的党的队伍的建设理念，这也是我党一直以来的组织建设基本方针。这项工作的核心内容即通过全面考察优秀团员青年的各个方面，深入了解并掌握优秀团员青年的入党动机并以此确定其在“准入制度”中的定位，以优秀团员青年个体为单位制定“准入制度”培养考察方案，以方案为指导进行日后的团员青年考察与培养。

对于学生入党“准入制度”培养考察方案，由于北京理工大学各个学院的学生特点以及推优入党实

际情况等方面都存在着很大不同，所以本课题根据相关院校的经验，提出了泛化的培养考察方案构建建议。由于本文结构与连续性的限制，泛化培养考察方案的构建建议将在本节的第二小节、第三小节以及4.2.2节中进行详细论述。

2. 全面入党考察内容，防止“以偏概全”

对于优秀团员青年发展的考察方面，其主要包括党性觉悟方面、思想品德方面、学术科研方面、学生生活方面等内容。严格考查标准的同时，必须将考察内容不断全面化。作为学生，做好学习科研这一本职工作是党员发展中较为关注的考察指标。专业成绩的取得不仅需要精深的学术造诣，更需要一种精神力量的支撑。在学术上有成果、有建树的学生是祖国未来建设和发展的骨干栋梁，是国家核心竞争力的有效提升者。组织上理应对这部分同学予以更多的关注，通过卓有成效的学生思想政治教育工作，使其成为“德才兼备”之才。此外，对于在学生工作方面表现突出的同学，其组织协调能力和服务集体的公心也应该得到组织上的肯定与重视。社会作为一个有机结合的整体，其协调发展需要的不仅仅是具有高层次知识结构的科研工作者，更需要具有高层次知识结构与思想觉悟的管理者。二者相互依存，缺一不可。应该说，如上内容都应该纳入到入党动机的考察方面。

但是，在我们的调查中发现，北京理工大学各学院的推优入党工作中，往往只针对上述各方面中的某一个或两个方面进行重点考察，如单方面偏向学习科研方面考察或单方面偏向学生工作方面考察，造成考察内容不够全面。例如在我校本科生08级、09级学生中就出现比较严重的偏重于依据成绩入党的现象，造成部分低年级党员到高年级后不愿意承担相应的责任，以学习为借口不参加组织活动，造成学生骨干力量的断档。这种有所偏重的考察与培养势必会造成对于另外一些方面素质的疏于考察与培养，从而导致学生党员发展过程在不受重视的方面容易出现问題，近年来突出表现在党性觉悟和思想品德方面的不够重视。党性觉悟的纯粹性是一个政党生命力的体现，也是一个政党前进的核心动力。只有坚定不移的贯彻对党性觉悟的考察，才能最终达到从严、从真、从灵魂深处入党的目标。而从学生群体构成成分来看，思想品德方面的客观现状是“良莠不齐”。真正具有培养潜质的优秀团员青年应该在日常的生活、学习和工作中体现出其良好的思想品德，从点滴小事中展现其人格与情操的高尚。只有品德高尚的人，才可能具有纯粹而坚定的入党动机，才能够具有坚实的群众基础，才能够在党员发展过程中表现出自然流露的思考与成长。

3. 丰富入党动机考察手段，做到“多管齐下”

(1) 探索量化测评手段。

尽管入党动机具有难以测评性，但是这也并非是绝对的，毕竟“持续的行为表现能够在一定程度上反映真实的内在动机”。在我们进行调查过程中，发现首都师范大学、北京物资学院等高校已经在自己的工作实践中探索出各自行之有效的量化测评方案，一改过去唯有定性化的考察手段的局面。

例如，首都师范大学资源环境与旅游学院在支部对有入党志愿的团员青年的推优考察形式主要包括群众投票、党员投票、群调得分和支部学生会评分等。为了总体评价综合考察，得到这几项的综合成绩

，可以给每项设定权重。例如，群众投票和党员投票各占40%，群调得分和支部研会评价各占10%。具体来说：第一，群众推优投票。这项由支部全体人员参加。按照学院的规定，参会人员必须达到本支部人数的2/3以上，被推优人员得票数必须到达1/2以上。第二，党员投票，这项支部全体党员参加。按照学院的规定，参会党员必须达到本支部人数的2/3以上，被推优人员得票数必须到达1/2以上。第三，群调得分。这项由支部支委完成，被调查人数一般在10人以上。按照学院的群调表，每人得分的满分是40分。第四，支部学生会评价。这项由支部支委和学生会来完成。可以三个支委和学生会主席共四人评分，每人得分的满分是10分，总分是40分。对此方案的具体举例说明，参见附录2。

而北京物资学院则从考察方面角度设计了一套测评方案，集中体现在《北京物资学院学生党支部发展党员测评表》，如下（具体得分详细标准参见附录3）：

分值	一级指标	二级指标	参加活动时间	活动名称/所获奖项	是否有证明材料	备注
	德	社会公益活动				
		志愿活动				
		社会实践活动				
		其他先进事迹				
	智	所有科目80分以上比例				
	科研	发表论文				
		参编专业书籍				
		参加科研项目				
		参加学科竞赛并获奖				
	文体	参加文艺活动				
		参加体育活动				
		积极参加其他集体活动				
		宿舍评比获奖				
	其他情况	学生干部				
		组织积极参加社团活动（不含青协）				
		院（部）级优秀奖励				

		为学校发展献 言献策				
--	--	---------------	--	--	--	--

尽管上述两校的定量化测评手段在实际运行中并非想象中的完美无缺，但毕竟在入党动机定量化测评实践的探索上有所创新，并发挥了很好的效果。我们课题组的建议是，如能在定量化测评基础上，兼采传统的定性化考察方法，将能够更好地解决问题。

为了进一步完善学生入党定量化测评方法，我们课题组主要参照了北京物资学院的测评方案，在此基础上予以修正，使之更加科学合理。通过预调查阶段，我们选定了七个指标：

第一，党性觉悟方面，如入党积极性表现、思想汇报的深度、与联系人的联系情况等。

第二，思想品德方面，如人际关系、义务献血、志愿服务、参加社会公益活动、其他先进事迹等。

第三，学术与科研能力，如专业课程成绩、科研成果（如参加课题、发表论文）等。

第四，学生活动参与积极性，如班级活动、学院活动、学校活动等。

第五，学生干部经历及所获相关荣誉。

第六，社会实践活动方面。

第七，其他。

在此基础上，我们将定量化测评的指标设计成问卷问题6：“针对学生这个特殊群体，您认为党委在发展党员的过程中，应该着重从以下哪些方面进行考察？（限选5项并排序）”，分析统计结果得到图12。图12清晰显示出经问卷调查数据分析后，七个指标的位次排列，整理得表5。

图5：学生入党考察方面的选择计数和百分比柱状图

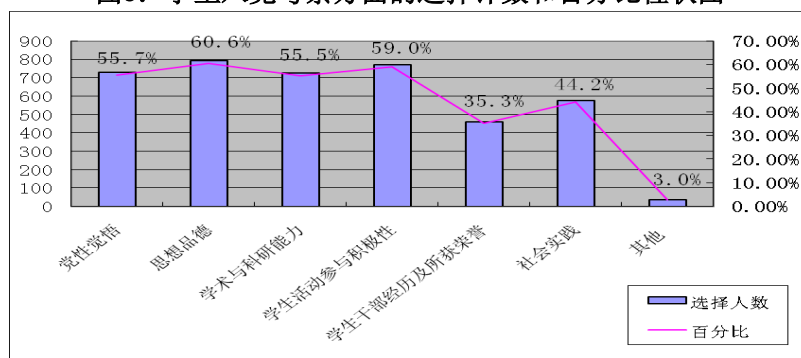


表2：学生入党考察方面的选择率位序表

选项：入党考察指标	百分比	位序
指标2：思想品德方面，如义务献血、志愿服务、参加社会公益活动	60.6%	1

、其他先进事迹等		
指标4：学生活动参与积极性，如班级活动、学院活动、学校活动等	59.0%	2
指标1：党性觉悟方面，如入党积极性表现、思想汇报的深度、与联系人的联系情况等	55.7%	3
指标3： 学术与科研能力，如专业课程成绩、科研成果（如参加课题、发表论文）等	55.5%	4
指标6：社会实践活动方面	44.2%	5
指标5：学生干部经历及所获相关荣誉	35.3%	6
指标7：其他	3.0%	7

我们将上述所有指标（鉴于指标7的百分比仅为3.0%，省略该指标）合总记为100%，并计算出各个指标的权重，以便为北京理工大学各基层组织制定定量考察方案提供参照。由此得到表12-2：

表3：学生入党考察指标的参考权重表

入党考察指标	参考权重
指标1：党性觉悟方面，如入党积极性表现、思想汇报的深度、与联系人的联系情况等	18.0%
指标2：思想品德方面，如义务献血、志愿服务、参加社会公益活动、其他先进事迹等	19.5%
指标3： 学术与科研能力，如专业课程成绩、科研成果（如参加课题、发表论文）等	18.0%
指标4：学生活动参与积极性，如班级活动、学院活动、学校活动等	19.0%
指标5：学生干部经历及所获相关荣誉	11.4%
指标6：社会实践活动方面	14.2%

同时，我们还分别按性别、年级、学制、专业、工作经历、政治面貌、入党时间等因素进行了分类数据统计分析，分析结果显示：分类数据分析结果同总体数据分析结果基本相似，在每个因素上略显差异。这说明表3对各学院各年级各学制各专业都具有一定的普遍适用性。基层团组织可根据自身的实际情况，选择相应指标并赋予相应权重，在团员青年的推优考察方面都能迈出定量化的步子，从而减少定性化考察的主观臆断性和时间精力的投入。

(2) 辅以丰富传统定性化考察方法。

在探索入党动机的定量化测评的同时，并不意味着传统的定性化考察方法完全没有价值。恰恰我们看到的是，在当前传统的非常有效的考察方法并没有得到相应的重视，使之难以真正发挥好作用，如书面材料审查法、入党联系人交流制度。

第一，强化书面材料考察法。

书面材料是推优培养过程中，组织对于优秀团员青年入党积极性、党性觉悟提升等方面进行考察的重要参考资料。入党申请书、思想汇报以及与培养人的谈话记录等书面材料是团员青年从思想上向党组织靠拢、精神境界逐渐升华、党性觉悟逐步提高的见证与记录，是团员青年已基本具备党员思想条件的重要事实证明。组织上需要从这些材料中看到团员青年是否真正成长，并据此判定其是否已经具备了发展党员的条件。

一直以来，按时提交书面材料都是各级团组织对推优培养对象的基本要求。但是，当前在北京理工大学的学生推优入党工作中，对于提交书面材料这一问题，却存在着部分弄虚作假现象。很多基层组织是在即将提交党员发展名单时，才通知将要入党的积极分子“补交思想汇报”，入党申请书遗失的“重新提交入党申请书”。而积极分子在入党流程中对书面材料进行弄虚作假，主要体现在短时间内提交多份思想汇报，对于根本没有进行过的谈话“拟编谈话记录”等。这种行为本质上是极为恶劣的，妨碍了上级党组织对有入党志愿的团员青年的真实了解，使积极分子在入党期间的各方面表现具有很强的假象性。

这种现象存在的原因是多方面的：首先，基层组织对于这些书面材料所具有的重大意义认识不足。其次，很多积极分子在推优培养过程中没能体会到思想汇报、谈话记录等对自己的成长所具有的积极意义。再次，学校推优培养发展过程中体制的不健全导致了学生积极分子在书面材料上弄虚作假的行为得以滋生与蔓延。现在的学生团员推优入党体制还很不健全，各级组织的监督与指导还很不到位，很多情况下完全依靠的是基层工作者的人治，而非体制化的科学建设与管理。基层工作者往往不愿意主动投入时间和精力确保积极分子能够按时提交真实的思想汇报和谈话记录。因此，有效杜绝书面材料的弄虚作假行为，必须设计一套比较健全的具有严格纪律的体制化流程，尤其是要严肃对待书面材料提交的纪律性问题。结合前面所提出的定量化测评手段，可以在测评中突出对书面材料的审查力度，以此引起积极分子对于书面材料真实性的重视。对于审查与评分，为了在效率与公平中取得平衡，建议相关部门组织团支部书记配合同级党支部书记对积极分子的思想汇报、谈话记录等书面材料进行支部间互审与党委组织部抽检相结合的方式开展。

第二，强化入党联系人交流制度。

对当前积极分子与入党联系人之间交流不多这一现状，从主观上分析，在日常学习生活的交流中，很少有联系人能够有意识地留意积极分子在党性觉悟方面的思想动态，更谈不上进行耐心的引导。这主要是由于联系人对于自身工作意义的认识不足所致。一个好的介绍人或培养人是积极分子在人生信仰的道路上的监督者与引路人，能够对积极分子的思想成长提出中肯的建议，对日常学习、生活中存在的思

想错误进行纠正，通过谈心等方式对积极分子的思想动态有一个比较全面而准确的把握，这种把握就是一种有意识的引导过程。只有经过合理的引导，积极分子才能在正确的方向上茁壮成长，才能积极的向党组织靠拢，而不会走弯路甚至走错路。强化入党联系人交流制度，将能够使入党联系人在对积极分子的有意识的引导过程中，成为对积极分子党性觉悟提升与否最有说服力的“见证者”。对此，建议可将入党联系人与积极分子的交流情况作为入党联系人在入党后的工作考评内容以督促其工作的顺利完成，确保入党联系人交流制度能够达到定期化、常态化和必需化的效果。

第三，“政审式考察方法”。

通过对学生的各个表现方面进行量化测评，辅以书面资料审查和入党介绍人证明，基本上能够较为准确地考察出一个学生的入党动机是否端正。但如果在如上情形之后，仍然存在争议或者不确定性，分管组织工作的工作者就必要实行“政审式考察方法”，即通过与该学生的宿舍同学、班级同学、导师或任课教师进行座谈，进一步核定该生是否符合入党标准和达到入党条件。

4.2.2 创新入党培养工作

1. 丰富党课内容

党课是入党培养工作中的重要环节。但传统的以课堂讲授形式和党的基本知识教育为主的党课已经远远不能满足广大有入党志愿的团员青年的需求。面对传统而单调的党课，很多学生积极分子在上课时经常出现走神、瞌睡、开小差等情况。这些情况的出现，既是对于党课教育资源的浪费，也难以实现入党培养工作的预期效果。我们应该在党课的授课内容上进行尝试性的革新与改变，除了学习党的基本理论知识以外，还应该将党的基本理论知识与当下中国社会上出现的种种现象相结合，以生动而翔实的事例对党的相关理论进行阐释；或是对党在新形势下的理论创新进行系统而科学的综述。这些授课内容能够很好地解答广大学生积极分子们在应对社会变革时所产生的种种疑问，同时也能够使学生积极分子们对党有一个更加全面的深刻地了解。

2. 创新授课形式

利用触手可及的新媒体，例如微博、微信、飞信、人人网或QQ群开设学生党课。发布党政方针政策，普及党的知识，让入党积极分子和团员青年都能参与学习，并鼓励大家发表简短的学习心得。同时还可以开设视频党课。用视频设备播放最新领导讲话、中央党校党课等培训视频、有教育警示意义的电影、工作培训视频等，在观影后组织入党积极分子、团员青年开展讨论，丰富党课内容，切实提高党课效果。

新媒体党课的开设，实现了党课学习常态化，提高入党积极分子参加党课的兴趣和积极性，扩大党课的影响力，使党课影响力不局限于支部内部，更扩展到全体团员青年，进一步发挥党建带团建作用，更好发挥共青团做好党的助手和生力军的作用。

3. 用好学生理论社团

学生理论社团多以马克思列宁主义、毛泽东思想、邓小平理论和“三个代表”重要思想作为命名，其成员绝大多数都是本校的学生党员、入党积极分子以及党校初级、高级班毕业的同学，它们的宗旨是组织和引导广大同学在实践中自觉学习马列主义、毛泽东思想、邓小平理论和“三个代表”重要思想，掌握党的基本知识，提高青年学生的政治觉悟和思想认识水平，人们将其形象地称之为“红色社团”。高校学生理论社团是学生自发的一个群众性组织，是大学生热爱理论、学习理论和研究理论的一个舞台，它在高等院校中起着独特而重要的作用。

学生理论社团拥有覆盖面广、体系完整、深入基层等特点，在承担院级党课方面具得天独厚的优势。学生理论社团可以充分发挥自身的桥梁和纽带作用，通过灵活多样的形式，使每一位成员都成为优秀的宣传员，他们积极主动地向大家宣传党的理论，以自身的先进性引导和感召广大同学，使同学们切实感受到党的先进性，愿意积极加入到我们的组织中来。理论社团正是通过这些自身的优势，逐渐成为大学生理论学习和思想建设的主要依靠力量和重要阵地。像清华大学学生马克思主义学习研究协会拥有会员4000余人，学校各个院系的各个班都设立了该协会的学习小组，该校的许多思想宣传活动、政治教育活动，以及入党积极分子的党课培训等活动大都是由该社团承办或完成的。

在我校学生理论社团承担院级党课也有多年的历史，只是从07年分校区后，因为人手和传承的原因，致使学生理论社团承担了更多学生党员管理等事务性的工作，而减少了他们在院级党课方面的投入。我们应该重新把握这块教育阵地，在推优入党制度建设中规范、明确学生理论社团的职责和地位，让其成为院级党课的生力军。

参考文献

- [1] 陶明文. 学生推优入党工作探讨. 中国科教创新导刊, 2009. 1
- [2] 汪曙光. 学生推优入党工作的影响因素及对策. 思想教育研究, 2007. 6
- [3] 王兴家. 实践“三个代表”重要思想 创新学生推优入党工作. 沈阳教育学院学报, 2006. 3
- [4] 陈治国. 关于加强学生推优入党工作的几点思考. 湖北省社会主义学院学报, 2005. 3
- [5] 王栋, 朱浩岩. 高校学生推优入党工作探讨. 中国科教创新导刊, 2009. 1
- [6] 文晓灵. 关于做好学生推优入党工作的几个问题. 学位与学生教育, 2004. 5